

Ustawa
z dnia 13 czerwca 2003 r.
o zatrudnieniu socjalnym
(Dz.U. z 2019 r. poz. 217)

Stan prawny na dzień 17 stycznia 2019 r.



MINISTERSTWO RODZINY, PRACY I POLITYKI SPOŁECZNEJ

USTAWA

z dnia 13 czerwca 2003 r.

o zatrudnieniu socjalnym

(Dz.U. z 2019 r. poz. 217)

Stan prawny na dzień 17 stycznia 2019 r.

Warszawa 2019

USTAWA

z dnia 13 czerwca 2003 r.

o zatrudnieniu socjalnym

(Dz.U. z 2019 r. poz. 217)

Stan prawny na dzień 17 stycznia 2019 r.

ROZDZIAŁ 1

PRZEPISY OGÓLNE

Art. 1.

[Zakres stosowania]

1. Ustawa określa zasady zatrudnienia socjalnego.
2. Przepisy ustawy stosuje się w szczególności do:
 - 1) bezdomnych realizujących indywidualny program wychodzenia z bezdomności, w rozumieniu przepisów o pomocy społecznej,
 - 2) uzależnionych od alkoholu,
 - 3) uzależnionych od narkotyków lub innych środków odurzających,
 - 4) chorych psychicznie, w rozumieniu przepisów o ochronie zdrowia psychicznego,
 - 5) długotrwale bezrobotnych w rozumieniu przepisów o promocji zatrudnienia i instytucjach rynku pracy,
 - 6) zwalnianych z zakładów karnych, mających trudności w integracji ze środowiskiem, w rozumieniu przepisów o pomocy społecznej,
 - 7) uchodźców realizujących indywidualny program integracji, w rozumieniu przepisów o pomocy społecznej,
 - 8) osób niepełnosprawnych, w rozumieniu przepisów o rehabilitacji zawodowej i społecznej oraz zatrudnianiu osób niepełnosprawnych, którzy podlegają wykluczeniu społecznemu i ze względu na swoją sytuację życiową nie są w stanie własnym staraniem zaspokoić swoich podstawowych potrzeb życiowych i znajdują się w sytuacji powodującej ubóstwo oraz uniemożliwiającej lub ograniczającej uczestnictwo w życiu zawodowym, społecznym i rodzinnym.
3. Przepisów ustawy nie stosuje się do osób wymienionych w ust. 2, które mają prawo do:
 - 1) zasiłku dla bezrobotnych;

- 2) zasiłku przedemerytalnego,
 - 3) świadczenia przedemerytalnego,
 - 4) (uchylony),
 - 5) renty strukturalnej,
 - 6) renty z tytułu niezdolności do pracy,
 - 7) emerytury,
 - 8) nauczycielskiego świadczenia kompensacyjnego.
4. Zadania określone w ustawie realizowane są poprzez zatrudnienie socjalne, przez co należy rozumieć zapewnianie osobom, o których mowa w ust. 2, możliwości uczestnictwa w zajęciach prowadzonych przez centra integracji społecznej, kluby integracji społecznej i zatrudnienia wspieranego, o którym mowa w art. 2 pkt 8.
5. (uchylony).

Art. 2. **[Słowniczek]**

Ilekroć w ustawie jest mowa o:

- 1) dotacji – oznacza to dotację w rozumieniu przepisów o finansach publicznych:
 - 1a) absolwencie centrum integracji społecznej – oznacza to osobę, która przez okres nie krótszy niż 6 miesięcy uczestniczyła w zajęciach w centrum integracji społecznej i otrzymała zaświadczenie, o którym mowa w art. 13 ust. 5a; osoba ta jest absolwentem centrum integracji społecznej przez okres 6 miesięcy od dnia zakończenia zajęć w centrum integracji społecznej,
 - 1b) absolwencie klubu integracji społecznej – oznacza to osobę, która uczestniczyła w klubie integracji społecznej przez okres nie krótszy niż 6 miesięcy, posiada ważne zaświadczenie, o którym mowa w art. 18 ust. 5a, oraz zrealizowała postanowienia kontraktu socjalnego;
- 2) organizacjach pozarządowych – oznacza to organizacje pozarządowe w rozumieniu przepisów o działalności pożytku publicznego i o wolontariacie działające na rzecz osób, o których mowa w art. 1, z wyłączeniem partii politycznych, związków zawodowych, organizacji pracodawców, samorządów zawodowych oraz fundacji utworzonych przez partie;
- 3) przeciętnym wynagrodzeniu – oznacza to przeciętne miesięczne wynagrodzenie w gospodarce narodowej w poprzednim kwartale od pierwszego dnia następnego miesiąca po ogłoszeniu przez Prezesa

Głównego Urzędu Statystycznego w Dzienniku Urzędowym Rzeczypospolitej Polskiej „Monitor Polski”;

- 4) reintegracji społecznej – oznacza to działania, w tym również o charakterze samopomocowym, mające na celu odbudowanie i podtrzymanie u osoby uczestniczącej w zajęciach w centrum integracji społecznej, klubie integracji społecznej lub zatrudnionej u pracodawcy, umiejętności uczestniczenia w życiu społeczności lokalnej i pełnienia ról społecznych w miejscu pracy, zamieszkania lub pobytu;
- 5) reintegracji zawodowej – oznacza to działania mające na celu odbudowanie i podtrzymanie u osoby uczestniczącej w zajęciach w centrum integracji społecznej i klubie integracji społecznej zdolności do samodzielnego świadczenia pracy na rynku pracy;
- 6) świadczeniu integracyjnym – oznacza to świadczenie pieniężne wypłacane uczestnikowi centrum integracji społecznej w ramach indywidualnego programu zatrudnienia socjalnego;
- 7) uczestniku – oznacza to osobę uczestniczącą w zajęciach w centrum integracji społecznej w ramach indywidualnego programu zatrudnienia socjalnego;
- 8) zatrudnieniu wspieranym – oznacza to udzielanie wsparcia o charakterze doradczym i finansowym osobie, o której mowa w art. 1, w utrzymaniu aktywności zawodowej umożliwiającej podjęcie zatrudnienia, prac społecznie użytecznych w rozumieniu przepisów o promocji zatrudnienia i instytucjach rynku pracy, założenie lub przystąpienie do spółdzielni socjalnej lub podjęcie działalności gospodarczej;
- 9) zasiłku dla bezrobotnych – oznacza to zasiłek dla bezrobotnych, o którym mowa w art. 72 ust. 1 pkt 1 ustawy z dnia 20 kwietnia 2004 r. o promocji zatrudnienia i instytucjach rynku pracy (Dz.U. z 2018 r. poz. 1265, z późn. zm.¹⁾).

¹⁾ Zmiany tekstu jednolitego wymienionej ustawy zostały ogłoszone w Dz.U. z 2018 r. poz. 1149, 1544, 1629, 1669, 2077, 2192, 2215, 2245, 2432 i 2435 oraz z 2019 r. poz. 60.

ROZDZIAŁ 2.

ZASADY TWORZENIA CENTRUM INTEGRACJI SPOŁECZNEJ

Art. 3.

[Centrum integracji społecznej]

1. Centrum integracji społecznej, zwane dalej „Centrum”, realizuje reintegrację zawodową i społeczną przez następujące usługi:
 - 1) kształcenie umiejętności pozwalających na pełnienie ról społecznych i osiągnięcie pozycji społecznych dostępnych osobom niepodlegającym wykluczeniu społecznemu;
 - 2) nabywanie umiejętności zawodowych oraz przyuczenie do zawodu, przekwalifikowanie lub podwyższanie kwalifikacji zawodowych;
 - 3) naukę planowania życia i zaspokajania potrzeb własnym staraniem, zwłaszcza przez możliwość osiągnięcia własnych dochodów przez zatrudnienie lub działalność gospodarczą;
 - 4) uczenie umiejętności racjonalnego gospodarowania posiadanymi środkami pieniężnymi.
2. Centrum, na zasadach określonych w ustawie, może być tworzone przez:
 - 1) jednostkę samorządu terytorialnego w formie:
 - a. jednostki budżetowej,
 - b. samorządowego zakładu budżetowego,
 - 2) organizację pozarządową,
 - 3) podmioty, o których mowa w art. 3 ust. 3 pkt 1 i 3 ustawy z dnia 24 kwietnia 2003 r. o działalności pożytku publicznego i o wolontariacie (Dz.U. z 2018 r. poz. 450, 650, 723 i 1365 oraz z 2019 r. poz. 37), z zastrzeżeniem, że w przypadku spółdzielni socjalnych Centrum mogą tworzyć spółdzielnie zakładane przez podmioty, o których mowa w art. 4 ust. 2 pkt 2 i 3 ustawy z dnia 27 kwietnia 2006 r. o spółdzielniach socjalnych (Dz.U. z 2018 r. poz. 1205);
 - 4) – zwane dalej „instytucjami tworzącymi”.
3. (uchylony)
4. Centrum utworzone przez organizację pozarządową działa w formie jednostki wyodrębnionej organizacyjnie i finansowo w sposób zapewniający należyłą identyfikację pod względem organizacyjnym i finansowym, w stopniu umożliwiającym określenie przychodów, kosztów i wyników, z uwzględnieniem przepisów o rachunkowości.

Art. 4.

[Wniosek o przyznanie statusu]

1. Wniosek o przyznanie statusu Centrum instytucja tworząca składa do wojewody właściwego ze względu na siedzibę Centrum.
2. Wniosek, o którym mowa w ust. 1, powinien zawierać:
 - 1) nazwę instytucji tworzącej Centrum;
 - 2) informację o miejscu funkcjonowania Centrum i przewidywanym terminie rozpoczęcia działalności;
 - 3) przewidywaną liczbę uczestników oraz wskazanie, dla jakiej grupy uczestników Centrum będzie świadczyć usługi;
 - 4) planowany rodzaj działalności wytwórczej, handlowej lub usługowej;
 - 5) program prac prowadzonych z uczestnikami w ramach reintegracji zawodowej i społecznej;
 - 6) przewidywaną liczbę pracowników Centrum oraz ich kwalifikacje;
 - 6a) planowane rodzaje umów o pracę pracowników Centrum i ich wymiar czasu pracy;
 - 7) dane o organizacji i systemie zajęć w Centrum;
 - 8) dane o zakładanych efektach działania Centrum, w tym planowaną liczbę osób do przyuczenia do zawodu, przekwalifikowania lub podwyższenia kwalifikacji, planowaną liczbę osób, którym uczestniczenie w zajęciach w Centrum i wspierane zatrudnienie socjalne pomogą w uzyskaniu zatrudnienia na zasadach przewidzianych w przepisach prawa pracy lub w podjęciu działalności gospodarczej, planowaną liczbę osób usamodzielnionych ekonomicznie;
 - 9) dane o szacunkowym rocznym preliminarzu ogólnych kosztów działalności Centrum, w tym kosztów realizacji reintegracji zawodowej i społecznej;
 - 10) dane o wysokości zasobów własnych instytucji tworzącej poniesionych na utworzenie Centrum oraz o formach tych zasobów, a także o przewidywanym udziale własnym w finansowaniu działalności Centrum;
 - 11) dane o innych źródłach finansowania działalności Centrum, w tym ze środków określonych w gminnym programie profilaktyki i rozwiązywania problemów uzależnień oraz przeciwdziałania wykluczeniu społecznemu;
 - 12) projekt regulaminu Centrum;
 - 13) kopię dokumentu potwierdzającego tytuł prawny do nieruchomości, w której ma funkcjonować Centrum;

- 14) opinię starosty o potrzebie powołania Centrum na terenie podległego mu powiatu, z wyłączeniem wniosku składanego przez powiat;
- 15) akt powołania Centrum, w przypadku powołania Centrum przez jednostkę samorządu terytorialnego.

Art. 5.
[Status]

1. Status Centrum nadaje wojewoda właściwy ze względu na miejsce funkcjonowania Centrum, w drodze decyzji administracyjnej, na podstawie wniosku, o którym mowa w art. 4.
2. Status Centrum nadaje się na okres 5 lat.
3. (uchylony)
4. Centrum jest obowiązane:
 - 1) (uchylony)
 - 2) przedstawiać corocznie, nie później niż do dnia 31 marca, wojewodzie oraz jednostkom i podmiotom przyznającym dotacje Centrum, a także instytucji tworzącej sprawozdanie zawierające rozliczenie dotacji za rok poprzedni, efekty reintegracji zawodowej i społecznej, a także preliminarz wydatków i przychodów na rok bieżący związanych z wykonywaniem usług, o których mowa w art. 3 ust. 1, oraz informację o zmianie danych zawartych we wniosku, o którym mowa w art. 4.
5. Wojewoda prowadzi rejestr jednostek organizacyjnych, którym nadał status Centrum. Nadanie statusu Centrum jest równoznaczne z wpisem do rejestru.
- 5a. Rejestr obejmuje dane wymienione w art. 4 ust. 2.
6. Minister właściwy do spraw zabezpieczenia społecznego określi, w drodze rozporządzenia, wzór sprawozdania, o którym mowa w ust. 4 pkt 2, zawierającego dane dotyczące:
 - 1) liczby pracowników zatrudnionych w okresie sprawozdawczym;
 - 2) liczby uczestników, z uwzględnieniem podziału na grupy osób, o których mowa w art. 1 ust. 2;
 - 3) liczby uczestników usamodzielnionych ekonomicznie;
 - 4) liczby uczestników objętych reintegracją zawodową i społeczną;
 - 5) usług kierowanych do uczestników w ramach reintegracji zawodowej i społecznej;

- 6) wykonania planu finansowego za poprzedni rok, z uwzględnieniem przyznanych dotacji, wypłaconych świadczeń integracyjnych i premii motywacyjnych;
 - 7) preliminarza wydatków i przychodów na rok bieżący, kierując się potrzebą ujednoczenia elementów sprawozdawczych.
7. Wojewoda przedstawia corocznie, nie później niż do dnia 30 kwietnia danego roku, ministrowi właściwemu do spraw zabezpieczenia społecznego sprawozdanie zbiorcze z informacji uzyskanych w trybie ust. 4 pkt 2.

Art. 5a.

[Decyzja o przedłużeniu statusu Centrum]

Wojewoda, na wniosek instytucji tworzącej, może wydać decyzję o przedłużeniu statusu Centrum na okres, o którym mowa w art. 5 ust. 2, biorąc pod uwagę przedstawiane sprawozdanie, o którym mowa w art. 5 ust. 4 pkt 2, z 3 ostatnich lat. Wniosek powinien zawierać dane, o których mowa w art. 4 ust. 2.

Art. 6.

[Decyzja o utracie statusu]

1. W przypadku nierealizowania przez Centrum założeń przyjętych we wniosku, o którym mowa w art. 4, w stopniu uniemożliwiającym wykonywanie usług określonych w art. 3 lub w razie stwierdzenia nieprawidłowości rozliczeń finansowych przewidzianych ustawą, mających wpływ na wynik finansowy, wojewoda wydaje decyzję o utracie statusu Centrum z urzędu lub na wniosek marszałka województwa, wójta, burmistrza lub prezydenta miasta przyznających dotacje Centrum lub instytucji tworzącej Centrum.
2. W przypadku likwidacji instytucji tworzącej Centrum wojewoda wydaje decyzję o utracie statusu Centrum, z zastrzeżeniem ust. 4.
3. W przypadku wydania decyzji o utracie statusu Centrum niewykorzystane środki finansowe pochodzące z dotacji podlegają zwrotowi do jednostek, które udzieliły dotacji, w wysokości proporcjonalnej do wysokości udzielonej dotacji.
4. W przypadku gdy instytucja tworząca, będąca organizacją pozarządową, ulega likwidacji, prawa i obowiązki tej instytucji może przejąć gmina właściwa ze względu na siedzibę Centrum. Przepis ust. 3 stosuje się odpowiednio.

Art. 6a.

[Organ wyższego stopnia]

W postępowaniu administracyjnym dotyczącym wydawania decyzji o nadaniu, przedłużeniu lub utracie statusu Centrum organem wyższego stopnia jest minister właściwy do spraw zabezpieczenia społecznego.

Art. 6b.

[Odpowiednie stosowanie przepisów KPA]

W sprawach nieuregulowanych w ustawie dotyczących nadania statusu Centrum stosuje się odpowiednio przepisy ustawy z dnia 14 czerwca 1960 r. – Kodeks postępowania administracyjnego (Dz.U. z 2018 r. poz. 2096 oraz z 2019 r. poz. 60).

Art. 7.

[Finansowanie Centrum]

1. Utworzenie Centrum jest finansowane:
 - 1) w przypadku Centrum tworzonego przez jednostkę samorządu terytorialnego – na zasadach określonych w przepisach o finansach publicznych;
 - 2) w przypadku Centrum tworzonego przez organizację pozarządową z:
 - a) zasobów instytucji tworzącej pochodzących ze zbiorów, darowizn lub innych źródeł,
 - b) (uchylona),
 - c) dotacji na pierwsze wyposażenie pochodzącej z dochodów własnych gminy przeznaczonych na realizację gminnego programu profilaktyki i rozwiązywania problemów alkoholowych,
 - d) innych dochodów własnych jednostki samorządu terytorialnego niż określone w lit. c.
2. Utworzenie Centrum może być finansowane z dotacji na pierwsze wyposażenie pochodzącej z dochodów własnych samorządu województwa przeznaczonych na realizację wojewódzkiego programu profilaktyki i rozwiązywania problemów alkoholowych, na zasadach porozumienia, o którym mowa w art. 8 ust. 1.

Art. 8.

[Dotacje]

1. Marszałek województwa, na zasadach określonych w porozumieniu zawartym z instytucją tworzącą, może przyznać Centrum dotację na

pierwsze wyposażenie oraz dotację na działalność przez okres pierwszych 3 miesięcy z dochodów własnych samorządu województwa przeznaczonych na realizację wojewódzkiego programu profilaktyki i rozwiązywania problemów alkoholowych.

2. Dotacja na pierwsze wyposażenie, o której mowa w ust. 1, może być przeznaczona na:
 - 1) przystosowanie do potrzeb uczestników zajęć w Centrum pomieszczeń przeznaczonych na reintegrację zawodową i społeczną;
 - 2) wyposażenie pomieszczeń oraz przygotowanie stanowisk pracy, w tym zakup maszyn i urządzeń niezbędnych do prowadzenia działalności, o której mowa w art. 9;
 - 3) zakup surowców, materiałów i narzędzi niezbędnych do rozpoczęcia działalności.
3. Wysokość dotacji na działalność Centrum przez okres pierwszych 3 miesięcy jest równa kwocie ustalonej jako iloczyn 50% kwoty zasiłku dla bezrobotnych, obowiązującej w dniu zawarcia porozumienia, o którym mowa w ust. 1, oraz liczby uczestników zajęć reintegracji zawodowej i społecznej prowadzonych w Centrum i liczby pracowników Centrum zatrudnionych na okres nie krótszy niż rok, według stanu na koniec każdego miesiąca.
4. Dotację na pierwsze wyposażenie przekazuje się Centrum w terminie 30 dni od dnia zawarcia porozumienia, o którym mowa w ust. 1.
5. Dotację na działalność przez okres pierwszych 3 miesięcy przekazuje się Centrum w trzech ratach miesięcznych w terminie do 10 dnia miesiąca następującego po miesiącu, za który została przyznana dotacja.

Art. 8a.

[Podstawy prawne finansowania]

Do finansowania utworzenia Centrum przez organizację pozarządową, o którym mowa w art. 7 ust. 1 pkt 2 lit. c i d i ust. 2 oraz w art. 8, nie stosuje się art. 221 ust. 2–4 ustawy z dnia 27 sierpnia 2009 r. o finansach publicznych (Dz.U. z 2017 r. poz. 2077, z późn. zm.²⁾).

²⁾ Zmiany tekstu jednolitego wymienionej ustawy zostały ogłoszone w Dz.U. z 2018 r. poz. 62, 1000, 1366, 1669, 1693, 2245, 2354 i 2500.

ROZDZIAŁ 3.
ZASADY DZIAŁALNOŚCI CENTRUM
INTEGRACJI SPOŁECZNEJ

Art. 9.

[Zakres działalności]

1. Centrum, w ramach reintegracji zawodowej, może prowadzić działalność wytwórczą, handlową lub usługową oraz działalność wytwórczą w rolnictwie, z wyłączeniem działalności polegającej na wytwarzaniu i handlu wyrobami przemysłu paliwowego, tytoniowego, spirytusowego, winiarskiego, piwowarskiego, a także pozostałych wyrobów alkoholowych o zawartości alkoholu powyżej 0,5% oraz wyrobów z metali szlachetnych albo z udziałem tych metali.
2. Działalność wytwórcza, handlowa i usługowa, o której mowa w ust. 1, nie jest działalnością gospodarczą w rozumieniu przepisów ustawy z dnia 6 marca 2018 r. – Prawo przedsiębiorców (Dz.U. poz. 646, 1479, 1629, 1633 i 2212) i może być prowadzona jako statutowa działalność odpłatna pożytku publicznego w rozumieniu przepisów o działalności pożytku publicznego i o wolontariacie.

Art. 9a.

[Działania w zakresie integracji społecznej bezrobotnych]

1. Centrum może realizować działania w zakresie integracji społecznej bezrobotnych służące kształtowaniu aktywnej postawy w życiu społecznym i zawodowym, o których mowa w art. 62a ust. 5 ustawy z dnia 20 kwietnia 2004 r. o promocji zatrudnienia i instytucjach rynku pracy.
2. Realizacja działań, o których mowa w ust. 1, oraz ich finansowanie odbywa się, zgodnie z:
 - 1) porozumieniem, o którym mowa w art. 62a ust. 7 ustawy z dnia 20 kwietnia 2004 r. o promocji zatrudnienia i instytucjach rynku pracy, w przypadku Centrum utworzonego przez gminę albo
 - 2) umową, o której mowa w art. 62a ust. 11 ustawy z dnia 20 kwietnia 2004 r. o promocji zatrudnienia i instytucjach rynku pracy, w przypadku Centrum utworzonego przez podmiot, o którym mowa w art. 3 ust. 2 pkt 2 i 3.
3. Do działań Centrum, o których mowa w ust. 1, nie stosuje się przepisów rozdziału 4, 5 i 6.

Art. 10.
[Finansowanie działalności]

1. Działalność Centrum jest finansowana z:
 - 1) dotacji pochodzącej z dochodów własnych jednostek samorządu terytorialnego, w tym przeznaczonych na realizację programu profilaktyki i rozwiązywania problemów alkoholowych, z zastrzeżeniem ust. 1a;
 - 2) dochodów uzyskiwanych z działalności, o której mowa w art. 9;
 - 3) środków z Unii Europejskiej;
 - 4) Funduszu Pracy w zakresie świadczeń integracyjnych, o których mowa w art. 15, i działań w zakresie integracji społecznej, o których mowa w art. 9a ust. 1 i art. 18 ust. 7.
- 1a. Przepis ust. 1 pkt 1 nie dotyczy Centrum działającego w formie jednostki budżetowej.
2. W przypadku Centrum utworzonego przez organizację pozarządową działalność Centrum może być ponadto finansowana z:
 - 1) zasobów instytucji tworzącej pochodzących ze zbiorów, darowizn lub innych źródeł.
 - 2) (uchylony)
3. (uchylony)
4. Kwota dotacji, o której mowa w ust. 1 pkt 1, w przypadku gdy instytucją tworzącą jest organizacja pozarządowa, jest ustalana jako iloczyn kwoty określonej uchwałą rady gminy oraz sumy liczby uczestników zajęć reintegracji zawodowej i społecznej prowadzonych w Centrum i liczby pracowników Centrum, według stanu na koniec miesiąca, i wypłacana co miesiąc, przez okres działalności Centrum, w terminie do 10. dnia miesiąca następującego po miesiącu, za który została przyznana dotacja. Kwota dotacji nie może przekroczyć kwoty stanowiącej równowartość kosztów działalności Centrum, pomniejszonej o przychód uzyskany z działalności, o której mowa w art. 9.
5. Kwota dotacji, o której mowa w ust. 1 pkt 1, w przypadku gdy instytucją tworzącą jest jednostka samorządu terytorialnego, jest ustalana jako iloczyn kosztów realizacji reintegracji zawodowej i społecznej w przeliczeniu na jednego uczestnika oraz sumy liczby uczestników zajęć reintegracji zawodowej i społecznej prowadzonych w Centrum i liczby pracowników Centrum, pomniejszonej o przychód uzyskany z działalności, o której mowa w art. 9, i określana corocznie przez organ właściwy jednostki samorządu terytorialnego.

6. Środki finansowe na działalność Centrum są przeznaczane na:
 - 1) wypłatę uczestnikom zajęć w Centrum świadczeń integracyjnych, o których mowa w art. 15, oraz motywacyjnej premii integracyjnej, o której mowa w art. 15a;
 - 2) zakup materiałów, energii, usług niezbędnych do działalności Centrum;
 - 3) najem lokalu i remonty pomieszczeń użytkowanych przez Centrum;
 - 4) podatki opłacane przez Centrum;
 - 5) wynagrodzenia pracowników Centrum i pochodne od tych wynagrodzeń;
 - 6) realizację reintegracji zawodowej i społecznej oraz niezbędną obsługę działalności Centrum w tym zakresie;
 - 7) szkolenia pracowników Centrum związane z działalnością Centrum;
 - 8) posiłki dla uczestników;
 - 9) wydatki na ubezpieczenie mienia Centrum;
 - 10) inne wydatki związane z działalnością Centrum.
7. (uchylony).

Art. 11.
[Pracownicy]

1. Pracownikami Centrum są:
 - 1) pracownicy odpowiedzialni za dany rodzaj działalności, o której mowa w art. 9, oraz za obsługę finansową Centrum;
 - 2) (uchylony)
 - 3) pracownik socjalny;
 - 4) instruktorzy zawodu;
 - 5) osoby, o których mowa w art. 16 ust. 1 pkt 1 lit. b.
- 1a. Osoby prowadzące reintegrację społeczną i zawodową zaliczają się do kadry Centrum.
2. Kierownika Centrum zatrudnia instytucja tworząca Centrum.
3. Pracowników Centrum zatrudnia kierownik Centrum, z tym że na jednego pracownika prowadzącego bezpośrednio zajęcia z uczestnikami nie powinno przypadać więcej niż 10 uczestników. Warunek ten nie dotyczy osób, o których mowa w art. 16 ust. 1 pkt 1 lit. b.

ROZDZIAŁ 4.
ZASADY KIEROWANIA DO CENTRUM
INTEGRACJI SPOŁECZNEJ

Art. 12.
[Wniosek o skierowanie]

1. Osoba, o której mowa w art. 1, może na podstawie:
 - 1) własnego wniosku lub wniosku przedstawiciela ustawowego,
 - 2) wniosku zakładu leczenia odwykowego, powiatowego centrum pomocy rodzinie, ośrodka pomocy społecznej, organizacji pozarządowej lub klubu integracji społecznej, za zgodą tej osoby lub jej przedstawiciela ustawowego– zostać skierowana do uczestnictwa w zajęciach prowadzonych przez Centrum, przez właściwy dla miejsca zamieszkania lub pobytu osoby ośrodek pomocy społecznej lub w przypadku osoby, o której mowa w art. 1 ust. 2 pkt 5, przez powiatowy urząd pracy z powiadomieniem właściwego dla miejsca zamieszkania lub pobytu tej osoby ośrodka pomocy społecznej.
2. Wniosek, o którym mowa w ust. 1, podlega zaopiniowaniu przez pracownika socjalnego ośrodka pomocy społecznej właściwego dla miejsca zamieszkania lub pobytu osoby kierowanej do uczestnictwa w Centrum po uprzednim przeprowadzeniu wywiadu środowiskowego (rodzinnego).
3. (uchylony)
4. Kierownik Centrum przyjmuje osobę skierowaną do Centrum po podpisaniu z nią indywidualnego programu zatrudnienia socjalnego, zwanego dalej „programem”, w uzgodnieniu z kierownikiem ośrodka pomocy społecznej właściwego dla miejsca zamieszkania lub pobytu tej osoby.
5. Pierwszeństwo w skierowaniu do Centrum mają osoby zamieszkałe w gminach, na terenie których zostało utworzone Centrum. Osoby zamieszkałe w innych gminach mogą być kierowane do Centrum:
 - 1) w przypadku zawarcia porozumienia między gminami o kierowaniu osób do Centrum, określającego zasady finansowania kosztów uczestnictwa kierowanych tam osób;
 - 2) w przypadku posiadania przez Centrum wolnych miejsc i sfinansowania kosztów uczestnictwa osoby kierowanej przez gminę.

Art. 13.
[Program]

1. Program, o którym mowa w art. 12 ust. 4, opracowuje pracownik socjalny Centrum.
2. Program powinien określać w szczególności:
 - 1) zakres i formy reintegracji zawodowej i społecznej;
 - 2) (uchylony)
 - 3) osoby odpowiedzialne za realizację programu.
3. Program na wniosek każdej ze stron może ulec zmianie.
4. Zaprzestanie realizacji programu następuje w przypadku:
 - 1) uporczywego naruszania przez uczestnika postanowień programu, uniemożliwiającego jego dalszą realizację;
 - 2) trwałego opuszczenia przez uczestnika zajęć w Centrum;
 - 3) oświadczenia uczestnika o odstąpieniu od realizacji programu.
- 4a. W przypadkach, o których mowa w ust. 4 pkt 1 i 2, decyzję w sprawie zaprzestania realizacji programu podejmuje kierownik Centrum.
- 4b. Od decyzji kierownika Centrum, o której mowa w ust. 4a, uczestnikowi przysługuje skarga do sądu administracyjnego.
5. Zakończenie realizacji programu następuje w okresie do 6 miesięcy po dniu, w którym uczestnik objęty programem podjął zatrudnienie lub inną pracę zarobkową w rozumieniu przepisów o promocji zatrudnienia i instytucjach rynku pracy, założył lub przystąpił do spółdzielni socjalnej lub podjął działalność gospodarczą, albo w dniu, w którym upłynął okres uczestnictwa w zajęciach w Centrum, o którym mowa w art. 15. W trakcie realizacji programu bez uczestnictwa w Centrum świadczenie integracyjne nie przysługuje.
- 5a. Po zakończeniu uczestnictwa w zajęciach w Centrum kierownik Centrum wydaje uczestnikowi zaświadczenie potwierdzające uczestnictwo w zajęciach i umiejętności nabyte w ramach reintegracji zawodowej i społecznej.
6. Realizacja programu jest warunkiem korzystania przez uczestnika ze świadczeń z ubezpieczenia zdrowotnego, na zasadach określonych w przepisach o świadczeniach opieki zdrowotnej finansowanych ze środków publicznych, oraz z innych świadczeń określonych w niniejszej ustawie.
7. (uchylony)

ROZDZIAŁ 5.
ZASADY UCZESTNICTWA W CENTRUM
INTEGRACJI SPOŁECZNEJ

Art. 14.
[Dzienny czas pobytu]

1. Czas dziennego pobytu uczestnika w Centrum nie może być krótszy niż 6 godzin.
- 1a. Kierownik Centrum opracowuje miesięczny program zajęć w Centrum.
2. Kierownik Centrum zapewnia uczestnikom:
 - 1) szkolenie w dziedzinie bezpieczeństwa i higieny pracy;
 - 2) przeprowadzenie odpowiednich badań lekarskich;
 - 3) odzież roboczą i obuwie robocze;
 - 4) bezpieczne i higieniczne warunki uczestnictwa w zajęciach, w tym środki ochrony indywidualnej.
3. Uczestnikom zajęć w Centrum przysługuje zaopatrzenie z tytułu wypadku w trakcie pobytu w Centrum na podstawie przepisów o zaopatrzeniu z tytułu wypadków lub chorób zawodowych powstałych w szczególnych okolicznościach.
4. Uczestnikom zajęć w Centrum przysługuje nieodpłatnie jeden posiłek dziennie w trakcie pobytu.

Art. 15.
[Okres próbny]

1. Okres próbny w Centrum trwa 1 miesiąc. W okresie próbnym uczestnik otrzymuje świadczenie integracyjne w wysokości 50% zasiłku dla bezrobotnych.
2. Po pomyślnym zakończeniu okresu próbnego, kierownik ośrodka pomocy społecznej, na wniosek kierownika Centrum, kwalifikuje uczestnika do uczestnictwa w zajęciach w Centrum.
3. Okres uczestnictwa w zajęciach w Centrum może trwać do 11 miesięcy. Jeżeli analiza stanu realizacji programu uzasadnia potrzebę przedłużenia okresu uczestnictwa w zajęciach w Centrum, także w przypadku tworzenia spółdzielni socjalnej lub podjęcia działalności gospodarczej przez uczestnika zajęć w Centrum, kierownik Centrum, na wniosek lub po zasięgnięciu opinii pracownika socjalnego Centrum, może przedłużyć okres uczestnictwa w zajęciach do 6 miesięcy.

4. W okresie uczestnictwa w zajęciach w Centrum, o którym mowa w ust. 3, na wniosek uczestnika, kierownik Centrum przyznaje świadczenie integracyjne w wysokości zasiłku dla bezrobotnych.
5. Świadczenie integracyjne jest wypłacane przez Centrum w okresach miesięcznych z dołu.
6. Świadczenie integracyjne za niepełny miesiąc uczestnictwa ustala się dzieląc kwotę świadczenia przez 30 i mnożąc przez liczbę dni kalendarzowych przypadających w okresie, za który świadczenie to przysługuje.
- 6a. W okresie uczestnictwa w zajęciach w Centrum, o którym mowa w ust. 3, na wniosek uczestnika, kierownik Centrum może przyznać do 6 dni wolnych od zajęć w Centrum, za które przysługuje świadczenie integracyjne w pełnej wysokości.
7. Świadczenie integracyjne ulega zmniejszeniu o $1/20$ za każdy dzień nieusprawiedliwionej nieobecności uczestnika na zajęciach w Centrum trwającej nie dłużej niż 3 dni w miesiącu. W przypadku nieusprawiedliwionej nieobecności trwającej dłużej niż 3 dni w miesiącu świadczenie integracyjne za dany miesiąc nie przysługuje.
- 7a. W okresie uczestnictwa w zajęciach w Centrum, o którym mowa w ust. 3, za okres niezdolności do uczestniczenia w zajęciach wskutek choroby potwierdzonej przez lekarza, jednak nie dłuższy niż 14 dni, świadczenie integracyjne ulega zmniejszeniu o $1/40$ za każdy dzień niezdolności. Za każdy kolejny dzień niezdolności do uczestniczenia w zajęciach w Centrum świadczenie nie przysługuje.
8. Na wniosek kierownika Centrum, zawierający kopię listy wypłaconych świadczeń integracyjnych, starosta właściwy dla siedziby Centrum refunduje ze środków Funduszu Pracy kwotę wypłaconych w poprzednim miesiącu świadczeń integracyjnych wraz ze składkami na ubezpieczenia społeczne. Na wniosek kierownika Centrum starosta może przekazać Centrum zaliczkę na wypłatę świadczeń integracyjnych wraz ze składkami na ubezpieczenia społeczne.

Art. 15a.

[Motywacyjna premia integracyjna]

1. W okresie uczestnictwa w zajęciach w Centrum, o którym mowa w art. 15 ust. 3, kierownik Centrum może przyznać uczestnikowi motywacyjną premię integracyjną, biorąc pod uwagę aktywną postawę i postępy w reintegracji społecznej i zawodowej.

2. Motywacyjna premia integracyjna nie może przekroczyć 50% wysokości świadczenia integracyjnego, o którym mowa w art. 15 ust. 4.

ROZDZIAŁ 6.

ZATRUDNIENIE WSPIERANE

Art. 15b.

[Formy zatrudnienia wspieranego]

1. Zatrudnienie wspierane może być realizowane w formie:
 - 1) prac społecznie użytecznych na zasadach określonych w przepisach o promocji zatrudnienia i instytucjach rynku pracy;
 - 2) skierowania do pracy na zasadach określonych w art. 16;
 - 3) rzecznictwa, poradnictwa zawodowego, psychologicznego i społecznego dla osób realizujących prace społecznie użyteczne w rozumieniu przepisów o promocji zatrudnienia i instytucjach rynku pracy, podejmujących zatrudnienie, działalność gospodarczą, zakładających lub przystępujących do spółdzielni socjalnej.
2. Zatrudnienie wspierane realizowane jest w ramach indywidualnego programu zatrudnienia socjalnego lub kontraktu socjalnego, o którym mowa w przepisach o pomocy społecznej.

Art. 16.

[Skierowanie do pracy]

1. Po zakończeniu uczestnictwa w zajęciach w Centrum, a w uzasadnionych przypadkach także przed jego zakończeniem, jednak nie wcześniej niż po 6 miesiącach uczestnictwa w nich, na wniosek kierownika Centrum, pracownika socjalnego i uczestnika, a w przypadku uczestnictwa w klubie integracji społecznej – na wniosek pracownika socjalnego:
 - 1) powiatowy urząd pracy może skierować uczestnika lub uczestniczącą w klubie integracji społecznej do pracy:
 - a) u pracodawcy,
 - b) w Centrum.
 - 2) (uchylony)
- 1a. Absolwenci centrum integracji społecznej lub absolwenci klubu integracji społecznej mogą podjąć wspólną działalność gospodarczą w formie spółdzielni socjalnej na zasadach określonych w przepisach o spółdzielniach socjalnych.

2. Skierowanie do pracy, o którym mowa w ust. 1 pkt 1 lit. a, odbywa się na podstawie umowy zawartej między starostą właściwym dla siedziby Centrum lub gminy, organizacji pozarządowej lub podmiotu, o których mowa w art. 18 ust. 1, a pracodawcą, w której pracodawca zobowiązuje się do zatrudnienia skierowanego uczestnika lub uczestniczącego w klubie integracji społecznej przez okres nie krótszy niż 12 miesięcy, a starosta do refundowania pracodawcy części wypłaconego tej osobie wynagrodzenia przez okres pierwszych 12 miesięcy, w wysokości nieprzekraczającej:
 - 1) 100% zasiłku dla bezrobotnych wraz ze składką na ubezpieczenia społeczne, w pierwszych 3 miesiącach;
 - 2) 80% zasiłku dla bezrobotnych wraz ze składką na ubezpieczenia społeczne, w 3 kolejnych miesiącach;
 - 3) 60% zasiłku dla bezrobotnych wraz ze składką na ubezpieczenia społeczne, w następnych 6 miesiącach.
3. Przepis ust. 2 stosuje się odpowiednio w przypadku skierowania uczestnika i uczestniczącego w klubie integracji społecznej do pracy w Centrum.
4. Koszty pomocy prawnej, konsultacji i doradztwa w podjęciu działalności, o której mowa w ust. 1a, mogą być dofinansowane ze środków Funduszu Pracy do wysokości 80% udokumentowanych kosztów pomocy prawnej, konsultacji lub doradztwa, w wysokości nieprzekraczającej jednak przeciętnego wynagrodzenia.
5. Refundacji, o której mowa w ust. 2, dokonuje starosta ze środków Funduszu Pracy, w okresach miesięcznych, na podstawie wniosku pracodawcy, w terminie 30 dni od dnia jego złożenia.
- 5a. Wniosek, o którym mowa w ust. 5, zawiera:
 - 1) dane pracodawcy;
 - 2) dane skierowanego uczestnika lub uczestniczącego w klubie integracji społecznej;
 - 3) wysokość i składniki wynagrodzenia;
 - 4) wysokość refundacji.
- 5b. Refundacja, o której mowa w ust. 2, jest udzielana jako pomoc de minimis zgodnie z rozporządzeniem Komisji (UE) nr 1407/2013 z dnia 18 grudnia 2013 r. w sprawie stosowania art. 107 i 108 Traktatu o funkcjonowaniu Unii Europejskiej do pomocy de minimis (Dz.Urz. UE L 352/1 z 24.12.2013).
- 5c. Zaświadczenie o udzieleniu refundacji, o której mowa w ust. 2, wydaje starosta na zasadach określonych w ustawie z dnia 30 kwietnia 2004 r.

o postępowaniu w sprawach dotyczących pomocy publicznej (Dz.U. z 2018 r. poz. 362).

6. W przypadku podjęcia działalności, o której mowa w ust. 1a, przysługują uprawnienia, o których mowa w przepisach o promocji zatrudnienia i instytucjach rynku pracy.

Art. 17 (uchylony)

ROZDZIAŁ 7.

KLUBY INTEGRACJI SPOŁECZNEJ

Art. 18.

[Klub integracji społecznej]

1. Gmina, organizacja pozarządowa oraz podmioty, o których mowa w art. 3 ust. 2 pkt 3, prowadzące reintegrację zawodową i społeczną dla osób, o których mowa w art. 1, mogą prowadzić klub integracji społecznej. Klub integracji społecznej prowadzony jest po dokonaniu wpisu w rejestrze, o którym mowa w art. 18a.
2. W klubach integracji społecznej można organizować w szczególności:
 - 1) działania mające na celu pomoc w znalezieniu pracy na czas określony, w pełnym lub niepełnym wymiarze czasu pracy u pracodawców, wykonywania usług na podstawie umów cywilnoprawnych oraz przygotowanie do podjęcia zatrudnienia lub podjęcia działalności w formie spółdzielni socjalnej;
 - 2) prace społecznie użyteczne;
 - 3) roboty publiczne;
 - 4) poradnictwo prawne;
 - 5) działalność samopomocową w zakresie zatrudnienia, spraw mieszkaniowych i socjalnych;
 - 6) staże, o których mowa w przepisach o promocji zatrudnienia i instytucjach rynku pracy.
3. Uczestnictwo w klubach integracji społecznej jest dobrowolne.
4. Warunkiem uczestnictwa w klubie integracji społecznej jest realizacja kontraktu socjalnego, o którym mowa w przepisach o pomocy społecznej.
5. Okres uczestnictwa w klubie integracji społecznej jest ustalany indywidualnie z każdym z uczestników.

- 5a. Zakończenie uczestnictwa w klubie integracji społecznej jest potwierdzone zaświadczeniem wydawanym niezwłocznie przez podmiot prowadzący klub integracji społecznej.
6. Utworzenie i działalność klubów integracji społecznej może być finansowana w szczególności:
 - 1) ze środków z Unii Europejskiej;
 - 2) z dotacji pochodzących z dochodów własnych gminy.
7. Klub integracji społecznej może realizować działania w zakresie integracji społecznej bezrobotnych służące kształtowaniu aktywnej postawy w życiu społecznym i zawodowym, o których mowa w art. 62a ust. 5 ustawy z dnia 20 kwietnia 2004 r. o promocji zatrudnienia i instytucjach rynku pracy.
8. Realizacja działań, o których mowa w ust. 7, oraz ich finansowanie odbywa się, zgodnie z:
 - 1) porozumieniem, o którym mowa w art. 62a ust. 7 ustawy z dnia 20 kwietnia 2004 r. o promocji zatrudnienia i instytucjach rynku pracy, w przypadku klubu integracji społecznej prowadzonego przez gminę albo
 - 2) umową, o której mowa w art. 62a ust. 11 ustawy z dnia 20 kwietnia 2004 r. o promocji zatrudnienia i instytucjach rynku pracy, w przypadku klubu integracji społecznej prowadzonego przez podmiot, o którym mowa w art. 3 ust. 2 pkt 3.
9. Do działań klubu integracji społecznej, o których mowa w ust. 7, nie stosuje się ust. 3–5.

Art. 18a.
[Rejestr klubów]

1. Wojewoda prowadzi rejestr klubów integracji społecznej.
2. Wpisu w rejestrze dokonuje wojewoda właściwy ze względu na miejsce funkcjonowania klubu integracji społecznej, na podstawie zgłoszenia podmiotu, o którym mowa w art. 18 ust. 1, w terminie 30 dni od daty zgłoszenia.
3. Zgłoszenia, o którym mowa w ust. 2, dokonuje się na formularzu zgłoszenia, którego wzór oraz niezbędne załączniki określi minister właściwy do spraw zabezpieczenia społecznego, w drodze rozporządzenia, mając na względzie konieczność pozyskiwania i gromadzenia rzetelnych i kompletnych danych o miejscach i podmiotach prowadzących kluby integracji społecznej.

4. Podmiot, o którym mowa w art. 18 ust. 1, zobowiązany jest w przypadku zaprzestania prowadzenia klubu integracji społecznej do zgłoszenia tego faktu wojewodzie, w formie pisemnej, nie później niż w terminie 30 dni od daty zaprzestania prowadzenia klubu integracji społecznej.
5. W przypadku stwierdzenia przez wojewodę zaprzestania prowadzenia klubu integracji społecznej lub dokonania zgłoszenia, o którym mowa w ust. 4, wojewoda wykreśla klub integracji społecznej z rejestru.
6. Klub integracji społecznej przedstawia corocznie, nie później niż do dnia 31 marca, wojewodzie sprawozdanie zawierające rozliczenie dotacji za rok poprzedni oraz efekty reintegracji zawodowej i społecznej.

Art. 18b.

[Informacja od wojewody]

Wojewoda przedstawia corocznie, nie później niż do dnia 30 kwietnia, ministrowi właściwemu do spraw zabezpieczenia społecznego informację o liczbie zarejestrowanych klubów integracji społecznej według stanu na dzień 31 grudnia roku poprzedniego.

Art. 18c.

[Informacja przygotowywana przez Radę Ministrów]

Rada Ministrów przedkłada Sejmowi i Senatowi Rzeczypospolitej Polskiej w okresach dwuletnich, najpóźniej do dnia 30 września, informacje o funkcjonowaniu centrów i klubów integracji społecznej.

ROZDZIAŁ 7A.

RADA ZATRUDNIENIA SOCJALNEGO

Art. 18d.

[Zakres działania Rady]

1. Przy ministrze właściwym do spraw zabezpieczenia społecznego działa Rada Zatrudnienia Socjalnego jako organ opiniotwórczo-doradczy w sprawach zatrudnienia socjalnego.
2. Do zakresu działania Rady Zatrudnienia Socjalnego należy:
 - 1) opiniowanie projektów aktów prawnych oraz inicjowanie zmian przepisów prawa w zakresie zatrudnienia socjalnego;

- 2) przygotowywanie ekspertyz dotyczących wybranych obszarów zatrudnienia socjalnego;
- 3) przedstawianie ministrowi właściwemu do spraw zabezpieczenia społecznego okresowych informacji o swojej działalności;
- 4) przyjmowanie i opiniowanie dla ministra właściwego do spraw zabezpieczenia społecznego wniosków o nagrody specjalne za wybitne osiągnięcia w zakresie zatrudnienia socjalnego.

Art. 18e.

[Członkowie Rady]

1. Rada Zatrudnienia Socjalnego składa się z nie więcej niż 15 osób reprezentujących podmioty zatrudnienia socjalnego, wojewodów, organizacje społeczne i zawodowe.
2. Członków Rady Zatrudnienia Socjalnego powołuje, spośród przedstawicieli określonych w ust. 1, minister właściwy do spraw zabezpieczenia społecznego na okres 3 lat.
3. Członkowie Rady Zatrudnienia Socjalnego pełnią swoje funkcje społecznie.
4. Członkowie Rady Zatrudnienia Socjalnego korzystają ze zwolnień w pracy w celu uczestniczenia w posiedzeniach Rady i przysługuje im zwrot kosztów delegacji ze środków budżetu ministra właściwego do spraw zabezpieczenia społecznego.
5. Koszty związane z obsługą Rady Zatrudnienia Socjalnego są pokrywane ze środków budżetu ministra właściwego do spraw zabezpieczenia społecznego.
6. Rada Zatrudnienia Socjalnego może, za zgodą ministra właściwego do spraw zabezpieczenia społecznego, zapraszać do współpracy ekspertów i inne osoby niebędące jej członkami. Do udziału osób zaproszonych w posiedzeniach Rady stosuje się odpowiednio ust. 4.
7. Minister właściwy do spraw zabezpieczenia społecznego określi, w drodze rozporządzenia, tryb zgłaszania kandydatów na członków Rady Zatrudnienia Socjalnego, organizację oraz tryb działania Rady, uwzględniając zasadę kolegialności oraz pomocniczości prac Rady.

ROZDZIAŁ 8.
ZMIANY W PRZEPISACH OBOWIĄZUJĄCYCH
ORAZ PRZEPISY PRZEJŚCIOWE I KOŃCOWE

Art. 19 (pominięty)

Art. 20 (pominięty)

Art. 21 (pominięty)

Art. 22 (pominięty)

Art. 23 (pominięty)

Art. 24 (pominięty)

Art. 25 (pominięty)

Art. 26 (pominięty)

Art. 27 (pominięty)

Art. 28 (pominięty)

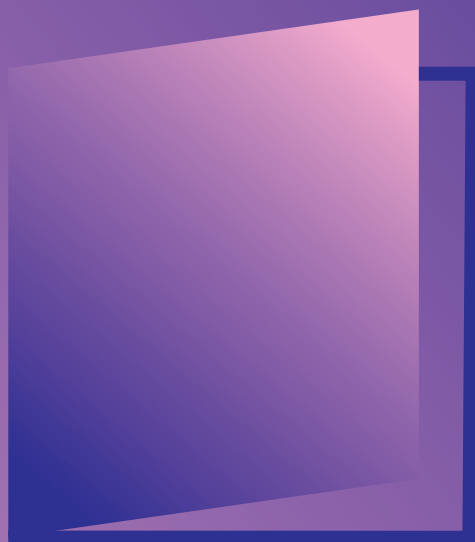
Art. 29.

[Wejście w życie]

Ustawa wchodzi w życie po upływie 30 dni od dnia ogłoszenia³⁾, z wyjątkiem art. 22 pkt 1, który wchodzi w życie z dniem 16 lipca 2003 r.

³⁾ Ustawa została ogłoszona w dniu 14 lipca 2003 r.

www.ekonomiaspoleczna.gov.pl



Ministerstwo Rodziny, Pracy i Polityki Społecznej
Departament Ekonomii Społecznej i Solidarnej
ul. Nowogrodzka 1/3/5
00-513 Warszawa
tel. (+48 22) 461 61 30
e-mail: ekonomiaspoleczna@mrpips.gov.pl

ISBN 978-83-64309-87-8